

PASSIONE RELITTI

JOLLYROGERSWSE - BECAUSE WE CARE

PASSIONE RELITTI

LA STORIA

La petroliera **Amoco Milford Haven**, in seguito ribattezzata **Haven**, quarta di una serie di quattro navi gemelle, fu costruita presso i cantieri Asterillos Espanoles di Cadiz (Spagna) e consegnata nel 1973 alla Amoco Transport Company di Chicago immatricolata sotto bandiera liberiana.



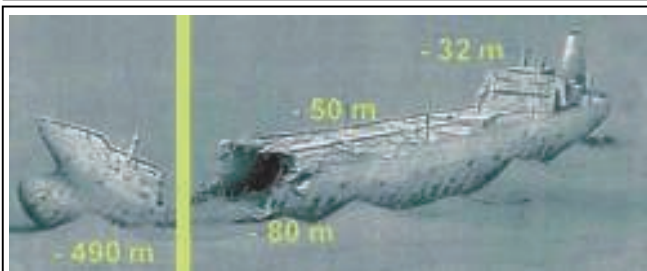
Nel 1985 l'unità fu venduta alla Haven Maritime Corporation di Monrovia e fu immatricolata sotto bandiera cipriota con il nuovo nome di Haven. Nel 1990 la proprietà passò alla Venha Maritime Company, ancora di Monrovia, mantenendo la bandiera cipriota ed il nome Haven.

Sotto la nuova proprietà la nave fu impiegata sulla rotta Golfo Persico - Indonesia sotto la gestione della Troodos Shipping del Pireo, del gruppo Troodos Maritime International SA di Montecarlo (Monaco).

Nel marzo del 1988, partita da Ras Tanura (S.A.) con un carico di greggio e diretta a Teluk Semangka (Indonesia). Fu colpita al largo di Dubai (Emirati Arabi Uniti) da un missile Exocet sparato da una motovedetta iraniana, riportando gravissimi danni al fasciame dei fianchi e del fondo, al ponte di coperta, alla sovrastruttura poppiera ed al motore di propulsione. Durante il trasferimento a Singapore per l'esecuzione dei lavori di riparazione, che si protrassero dal luglio 1988 al dicembre 1990, la Haven subì un ulteriore attacco da parte di una imbarcazione di pasdaran, guerriglieri integralisti iraniani.

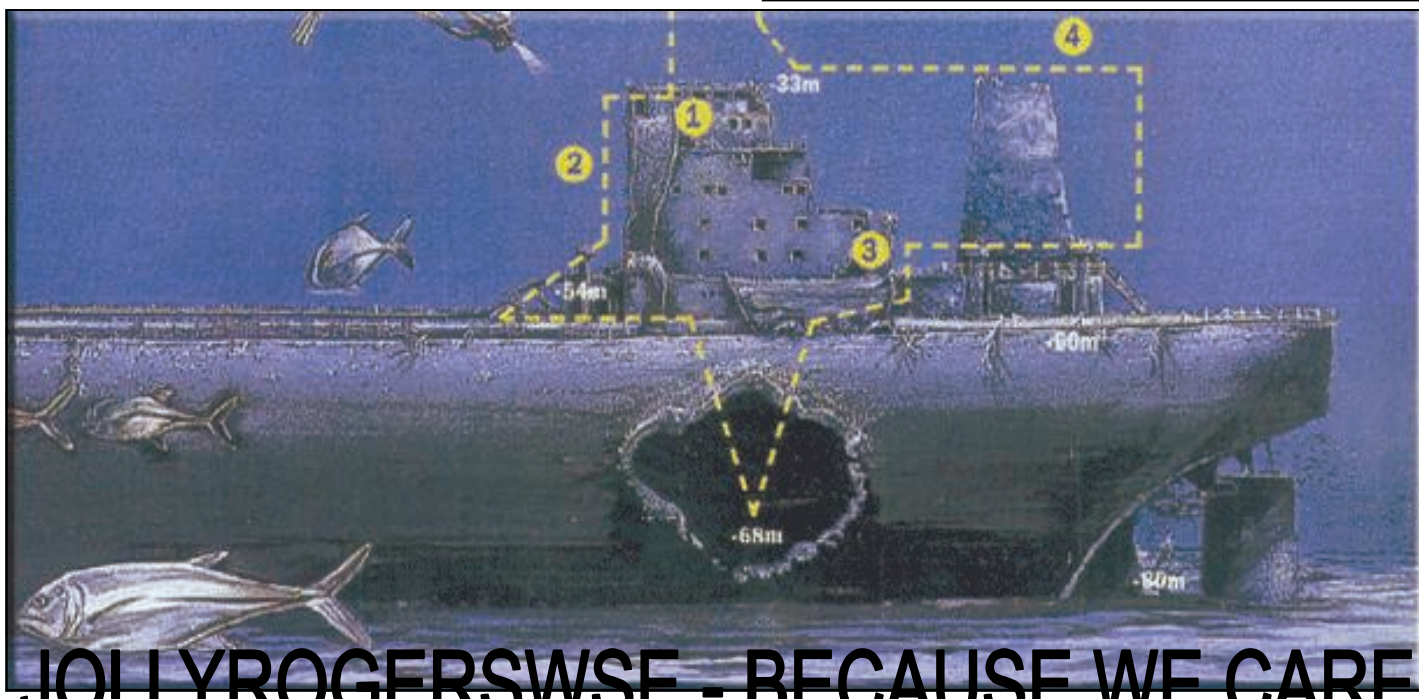
Dopo il completamento dei lavori e l'esecuzione delle prove di navigazione, la nave, ripartita a pieno carico il 10 gennaio 1991, fece rotta verso l'Europa via Capo di Buona Speranza. Giunse a Genova l'8 marzo e rimase ancorata in rada sino al 7 aprile. Dal 7 al 9 aprile l'venne ormeggiata presso il Porto Petroli per una scarica parziale del greggio. **L'11 aprile 1991** il disastro.

Nelle sue cisterne al momento dell'incidente erano stivate circa 144.000 tonnellate di petrolio greggio Heavy Iranian Oil e più di 1.200 tonnellate di combustibile (*fuel oil* e diesel) per la propulsione della nave.



La nave giace oggi adagiata in posizione di navigazione, leggermente inclinata sul fianco destro, su un fondale sabbioso, ad una profondità massima di circa -80m. Il castello di poppa si innalza fino a -34 m.

Posizione di affondamento:
Lat. 44°22'25.75"N Long. 008°41'59.58"E



JOLLYROGERSWSE - BECAUSE WE CARE

PASSIONE RELITTI



JOLLYROGERSWSE - BECAUSE WE CARE